

**TOMOS KERESKEDELMI ÉS
SZOLGÁLTATÓ KFT.
1056 BUDAPEST, NYÁRY PÁL U. 4..**

**A DUNA 1644+225 FKM JOBB
PARTI SZELVÉNYÉBEN NYÍLTVÍZI
ÚSZÓMŰVES, KÖZFORGALMÚ,
TÖBBFEDÉLZETES, LAKÓTERES
GAZDASÁGI CÉLÚ
ÚSZÓMŰÁLLÁS LÉTESÍTÉS
MEGVALÓSULÁSI TERVE**

Récsey Gyula
tervező
KÉ-HA,VZ-TER/TEL 01-2307

2020.09.

Tervszám: R18/2020/C

A DUNA 1644+225 FKM JOBB PARTI SZELVÉNYÉBEN
NYÍLTVÍZI ÚSZÓMŰVES, KÖZFORGALMÚ,
TÖBBFEDÉLZETES, LAKÓTERES GAZDASÁGI CÉLÚ
ÚSZÓMŰÁLLÁS TERVE

MŰSZAKI LEÍRÁS

2020-08

1. TARTALOMJEGYZÉK

1.	TARTALOMJEGYZÉK	2
2.	TERV- és IRATJEGYZÉK	3
3.	TERVEZŐI NYILATKOZAT	4
4.	MŰSZAKI LEÍRÁS	5
4.1	Előzmények:	5
4.2	Elhelyezkedés, birtokviszonyok:	5
4.3	Tervezés:	6
4.4	Balesetvédelem:	7

2. TERV- ÉS IRATJEGYZÉK

Műszaki leírás

2	Telepítési helyszínrajz	M=1:200
3	Keresztszelvény	M=1:100
4	Részletrajz	M=1:25

3. TERVEZŐI NYILATKOZAT

A vonatkozó rendeleteknek megfelelően alulírott tervező kijelentem, hogy a gazdasági célú úszóműállítás tervdokumentációjában alkalmazott műszaki megoldások megfelelnek az 510/2017 (XII.29.) Korm. rendelet rendeletben foglaltaknak, megfelelnek a megelőző tűzvédelmi követelmények kielégítéséről szóló rendeletek, szabályzatok előírásainak, a tervezettek technológiailag megvalósíthatók és megfelelnek a vonatkozó műszaki követelményeknek.

Nemzeti szabványtól eltérő műszaki megoldás nem került alkalmazásra.

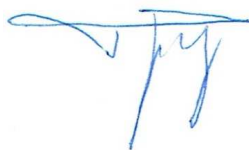
A tervezett beépítési anyagok minősége megfelel a műszaki követelményeknek.

A tervezéssel érintett terület Duna meder, közművek nincsenek.

Kijelentem továbbá, hogy a dokumentáció a létesítmény telepítésére, tervezésére, üzemeltetésére vonatkozó munkavédelmi, biztonság-technikai szabályok, továbbá egyéb hatósági előírások betartásával készült, valamint ezek érvényesítésének módját, adatait a műszaki leírás megfelelően tartalmazza.

A tűz elleni védekezésről és a tűzoltóságról szóló 1996. évi XXXI. törvény 21.§.3. bekezdésében előírtak szerint, alulírott felelős tervező kijelentem, hogy a jelen dokumentációban foglalt műszaki megoldások megfelelnek a hatályos tűzvédelmi előírásoknak és szabványoknak, a tűzvédelem és a polgári védelem műszaki követelményeinek megállapításáról kiadott 28/2011. (IX. 6.) BM rendeletnek.

Kijelentem, hogy a jelen dokumentációban kidolgozott műszaki megoldások munkavédelmi szempontból megfelelnek a munkavédelemről szóló 1993. évi XCIII. sz. törvény 18-48. §-ban és az Országos Településfejlesztési és Építési Követelmények (OTÉK)-ben, az Országos Vízgazdálkodási Szabályzatban, valamint az Országos Tűzvédelmi Szabályzatban foglaltaknak.



.....
Récsey Gyula

tervező

KÉ-HA, VZ-TER/TEL 01-2307

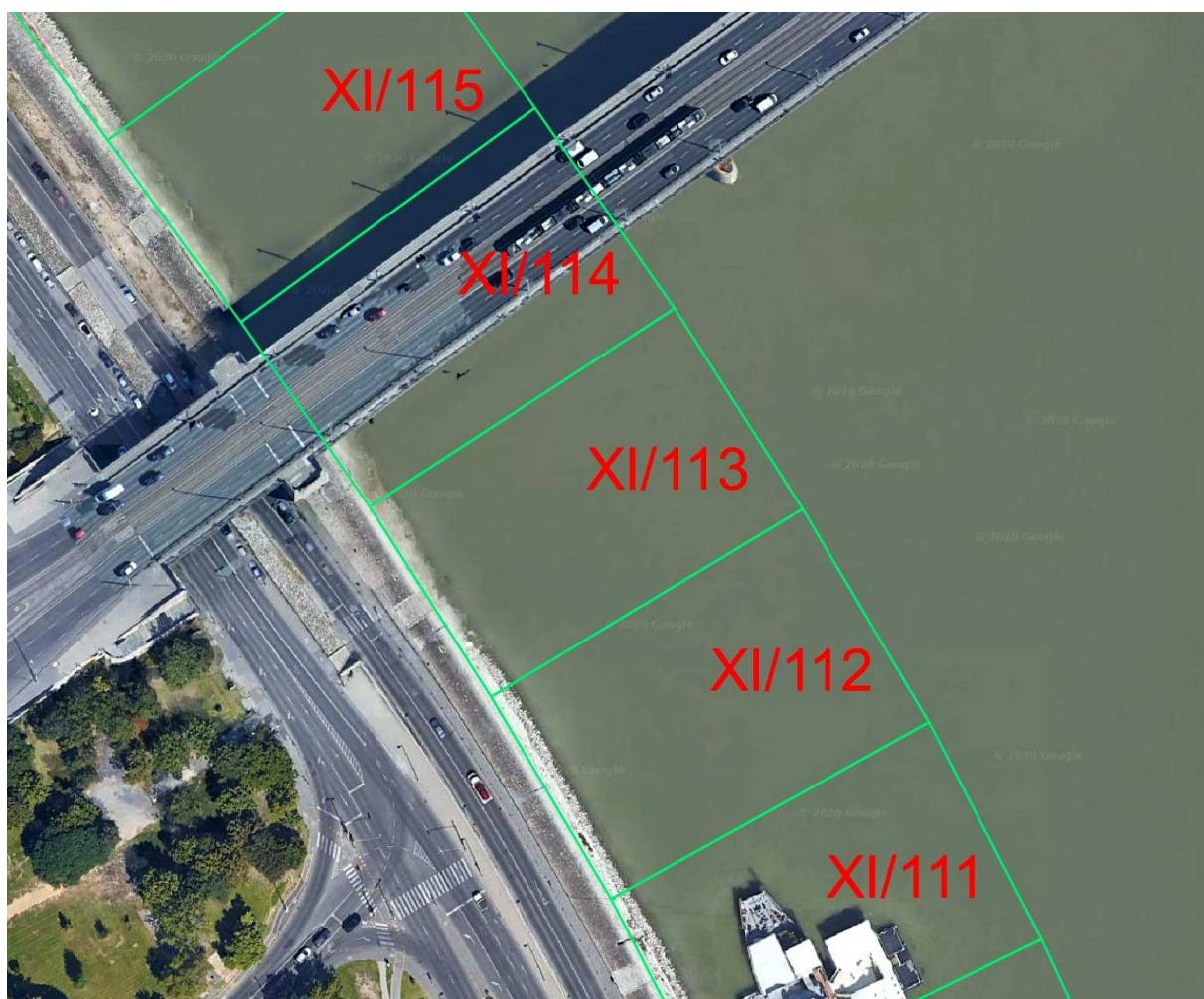
4. MŰSZAKI LEÍRÁS

4.1 Előzmények:

A TOMOS Kereskedelmi és Szolgáltató Kft. gazdasági célú úszóművét új helyszínen kívánja üzemeltetni.

4.2 Elhelyezkedés, birtokviszonyok:

Az úszóműállás új helyszíne a Duna 1644+225 fkm jobb parti szelvénye, a XI/113 sz. raszter. Az igénybe veendő terület a 23813/1 hrsz. alatt nyilvántartott Duna mederben helyezkedik el. Tulajdonosa a Magyar Állam, kezelője a Közép-Duna-völgyi Vízügyi Igazgatóság, Vízügyi Igazgatóság, aki a gazdasági célú felépítményes úszómű üzemeltetőjének előzetes hozzájáruló állásfoglalást adott. A kérelmezőnek a raszter használatára előzetes jogosultsága van.



A tervezési területen urbánus, művi környezet található. A tervezett létesítés nem jár új végleges területfoglalással, nem veszélyezteti a Natura 2000 hálózat koherenciáját, nem érinti a víz lefolyási viszonyait, így a környezeti hatása semleges.

A tervezett létesítmény „A környezeti hatásvizsgálati és az egységes környezethasználati engedélyezési eljárásról” szóló 314/2005. (XII.25.) Korm. rendelet 1., 2. és 3. mellékletében felsoroltak közé nem tartozik.

Az úszóműállítás közvetlenül a Petőfi-hídi lejáróútról, illetve a budai alsó rakparti útról közelíthető meg.

A tervezettek kizárólag a 23813/1 hrsz.-en létesülnek (hídfészkek, támgerendafészkek).

Jellemző vízszintek:

Jellemző vízszintek az úszóműállítás szelvényében:

Mértékadó árvízszint	:	103,80 mBf
Legnagyobb hajózási vízszint	:	101,43 mBf
Legkisebb hajózási vízszint	:	95,83 mBf

A hajóállomáshoz legközelebb eső mértékadó vízmérce a Budapesti vízmérce, melynek jellemző vízszintjei:

Mértékadó árvízszint	:	104,24 mBf
Legnagyobb hajózási vízszint	:	101,68 mBf
Legkisebb hajózási vízszint	:	95,90 mBf
A LKHV-hoz tartozó vízmérce leolvasás:		+92 cm

A kikötőhely a 102 mBf szintet elérő vízállás tartományig üzemeltethető (ekkor kerül a part előntésre).

4.3 Tervezés:

Az engedélyezési dokumentáció elkészítéséhez alapadatként használtuk fel a terület hivatalos helyszínrajzának másolatát, a vízrajzi alaptérképet, a vízterületről készült mederfelmérés adatait, és a műholdképet, kiegészítve parti geodéziai felméréssel.

A helyszínrajz és a telepítési helyszínrajz tartalmazza a mederviszonyokat, valamint az úszóműállítás helyének EOV koordinátákkal megadott méreteit.

Az úszóműállítás kialakítása:

Az úszóműállást az U-10925 nyilvántartási számú úszómű alkotja

A telepítési helyszínrajzon ábrázoltak az alábbiakból tevődnek össze:

1 db úszómű (U-10925)	Méretei:	hossz:	35,84 m
		szélesség:	11,50 m
		merülés:	1,00 m
2 db 25 m hosszú, 1,5 m széles bejáróhíd			
2 db 25 m hosszú rugós támcső			
2 db acélszerkezetű támgerenda-fészkek			
2 db acélszerkezetű hídfészkek.			

Az úszómű Ø20 mm-es drótkötelekkel van kikötve. A kikötő-bakok meglévő bakok. A bakokról a kikötőkötelek leesését peremek akadályozzák meg.

Az úszómű a 2 db 25 m hosszú rugós szerkezetű támgerendával és 4 db Ø20 mm-es acélsodrony kötéllel van a parthoz rögzítve.

A támgerendák a rakpart betonba rakott terméskőből készült rézsűburkolatába M20-as HILTI csavarokkal rögzített (beragasztott) acélszerkezetű fészkekbe csatlakoznak.

Az úszómű a partról két 25 m-es bejáróhídon keresztül közelíthető meg.

Az acélszerkezetű bejáróhidak mindkét oldalukon korláttal vannak ellátva, járófelületük deszkázott, csúszásmentes.

A bejáróhidak a rakpart betonba rakott terméskőből készült rézsűburkolatába M20-as HILTI csavarokkal rögzített (beragasztott) acélszerkezetű hídfészkekbe csatlakoznak.

A bejáróhidak és a támgerendák rögzítésére beépített acélfülek (seklik), karikák szolgálnak.

Az úszómű fedélzete korláttal van határolva.

Az úszómű kikötése vészhelyzetben gyorsan oldható, illetéktelen beavatkozástól védett kialakítású.

A kikötőhely elektromos ellátása a csatlakozó parti területen kiépített csatlakozó szekrényből történik. Az elektromos energia a parti oszlopról acélsodrony tartókötélre függesztett légvezetéken jut az úszóműre. A parton elhelyezett vízmentes szekrényben főkapcsoló, életvédelmi relé és biztosítékok vannak beépítve.

Innen biztosított az úszómű HSZ-ben előírt és szabályozott világítása, melynek vezérlése automatikus, alkonykapcsolós. A bejáróhíd megvilágítását parti térvilágítási villanyoszlopra helyezett halogén reflektorok biztosítják.

A gazdasági célú úszóműállást az elkészítendő és jóváhagyatandó Üzemelési Szabályzat betartásával használhatják.

Az esetlegesen keletkező hulladékok gyűjtése az úszóművön kialakított tároló helyeken történik.

Az úszóműállás vízviszonyai a keresztszelvényen kerültek feltüntetésre.

A 5. számú helyszínrajz a kikötőhely környezetében a dunai mederviszonyokat és a hajóutat tünteti fel.

4.4 Balesetvédelem:

A szakmai balesetelhárító és egészségvédő óvórendszabályokat, miniszteri és egyéb rendelkezéseket a sajátos körülményeknek megfelelően kell alkalmazni.

Az MSZ 10272-81 A folyószabályozás munkavédelmi követelményei c. szabvány 3,5 pontjában foglaltakat maradéktalanul be kell tartani.

A vízről történő munkavégzést csak úszni tudó, és megfelelő védőfelszereléssel ellátott, balesetvédelmi oktatásban részesített dolgozók végezhetnek.

A kivitelező köteles a munkavégzés folyamán biztosítani és fenntartani az összes világítást, figyelmeztető jelzést, amely a kiviteli munka és a létesítmény védelmére vagy mások biztonsága érdekében szükséges.

A hajóút melletti munkaterület miatt a hajózási manőverek, horgonyzások a szokásosnál nagyobb figyelmet igényelnek. Erre a hajós személyzet figyelmét külön fel kell hívni.

A kivitelezés során a munkák bármely esemény kapcsán felfüggeszthetők, szüneteltethetők, majd folytathatók.

A kivitelezés kizárólag jó látási és nappali fényviszonyok mellett végezhető.

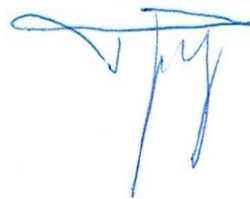
Az érvényben lévő Balesetelhárító és Egészségügyi Óvórendszabályokat, a Hajózási Szabályzatot be kell tartani.

Az úszóművön, napsütéstől védetten 2 db 6 kg-os kézi poroltó készüléket kell tárolni. A tűzvédelmi szabályokat a Kikötőrendben kell meghatározni. Az úszóművön 2 db mentőgyűrűt (dobókötéllal) és egy négyméteres csáklót kell rendszeresíteni.

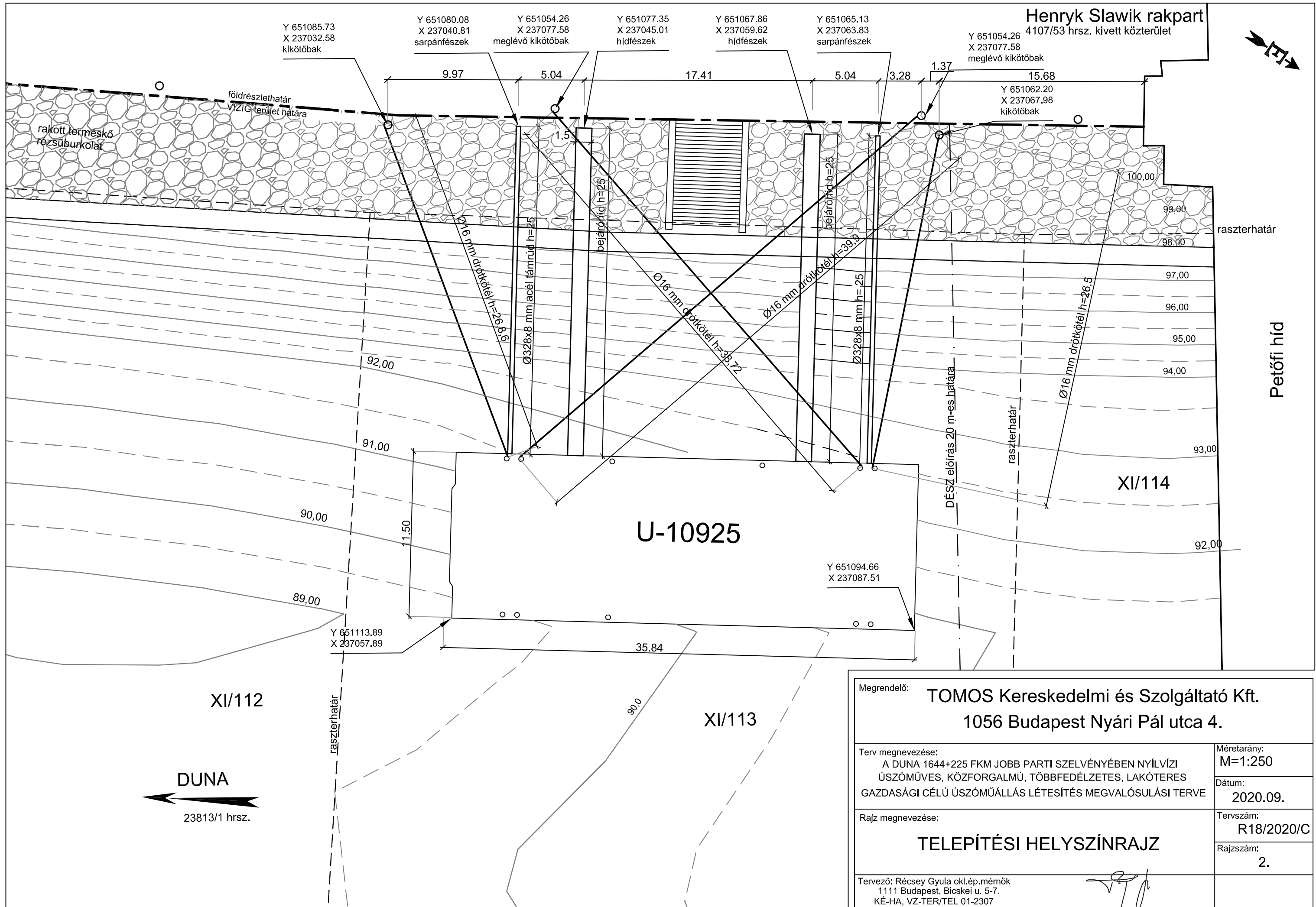
A kikötőhely területén üzemszerűen semmi olyan tevékenység nem folyik ami a környezet szennyezésével járna.

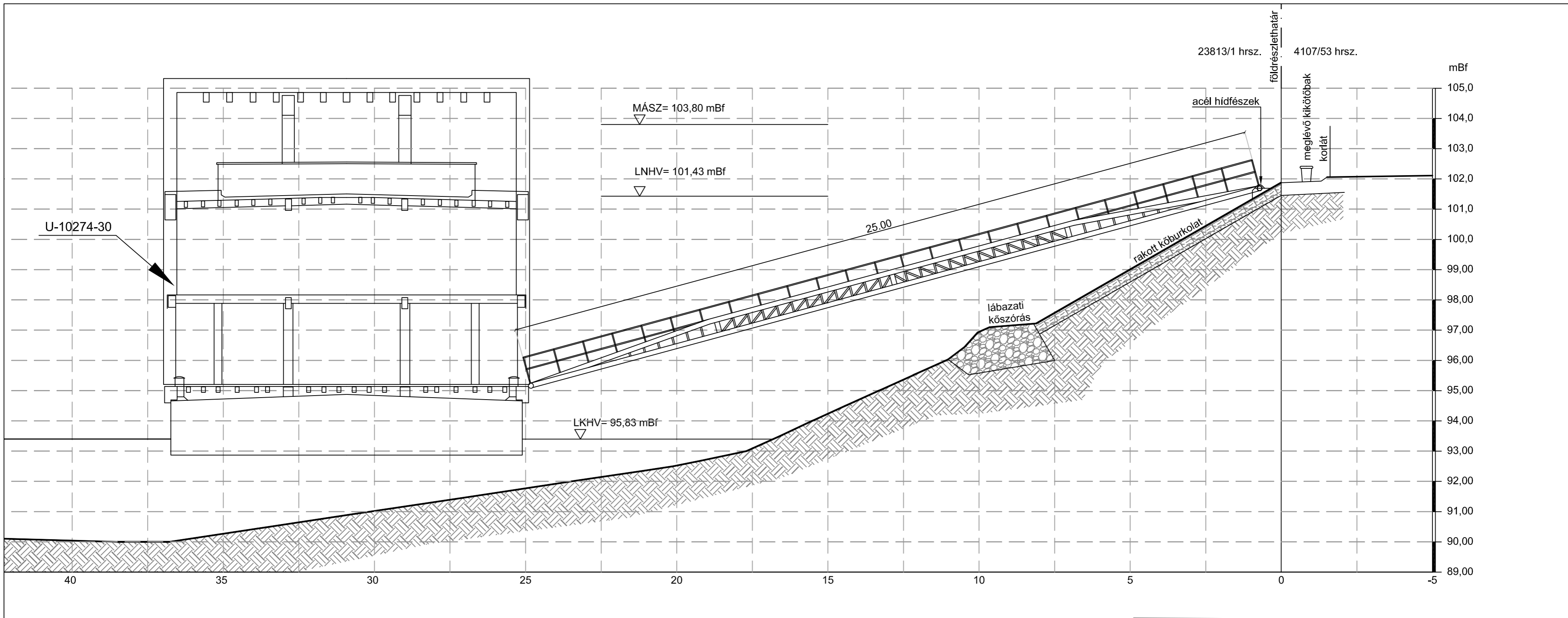
A kikötő kialakítása megfelel a vonatkozó biztonsági előírásoknak és használatát a hasonló létesítményeknél alkalmazott megoldások teszik biztonságossá.

A járófelületek csúszásmentes kialakításúak, a közlekedési útvonalak akadály-mentesek, azokba szerkezeti elemek, alkatrészek nem nyúlnak.



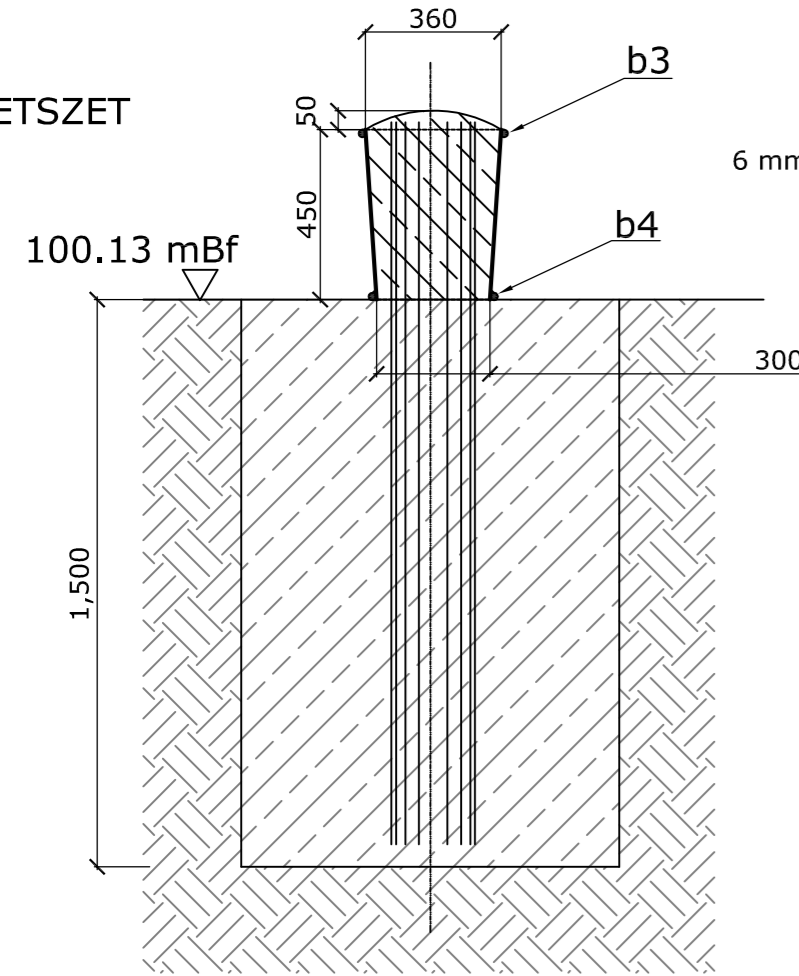
Récsey Gyula
okl.ép.mérnök
KÉ-HA, VZ-TER/TEL 01-2307





Megrendelő: TOMOS Kereskedelmi és Szolgáltató Kft. 1056 Budapest Nyári Pál utca 4.	
Terv megnevezése: A DUNA 1644+225 FKM JOBB PARTI SZELVÉNYÉBEN NYÍLVÍZI ÚSZÓMŰVES, KÖZFORGALMÚ, TÖBBFEDÉLZETES, LAKÓTERES GAZDASÁGI CÉLÚ ÚSZÓMŰÁLLÁS LÉTESÍTÉS MEGVALÓSULÁSI TERVE	Méretarány: M=1:100
Rajz megnevezése: KERESZTMETSZET	Dátum: 2020.08.
Tervező: Récsey Gyula okl.ép.mérnök 1111 Budapest, Bicskei u. 5-7. KÉ-HA, VZ-TER/TEL 01-2307	Tervszám: R18/2020/B
	Rajzszám: 3.

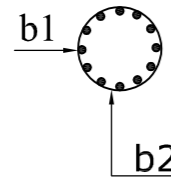
METSZET



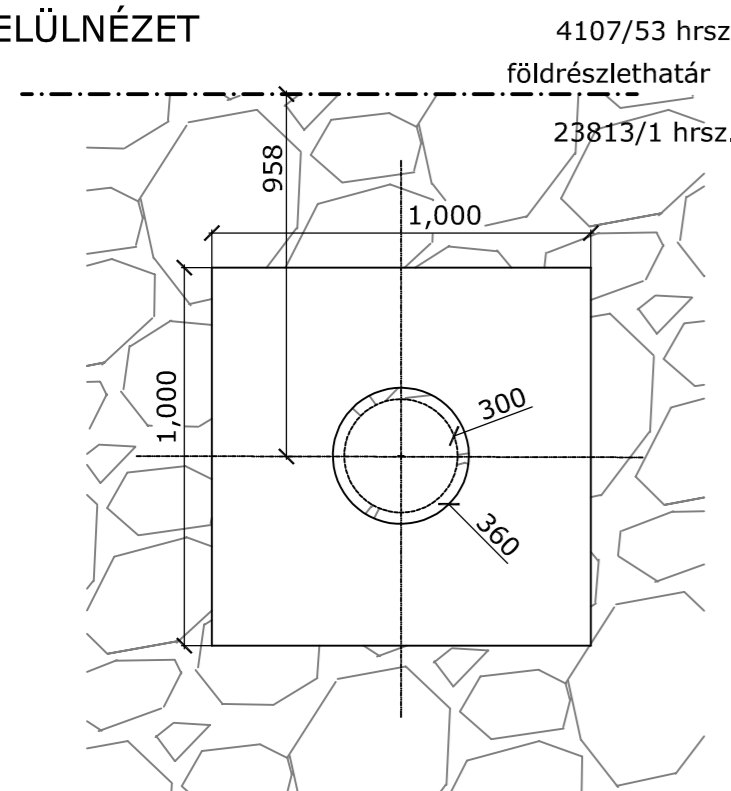
KÖTÉLBAK (A PARTON)

6 mm vtg acélpalást

- betonacélok
 b1 = 12 db Ø 20 h= 2130
 b2 = 7 db Ø 8 h= 1550
 köracélok
 b3 = 1 db Ø 20 h= 1230
 b4 = 1 db Ø 20 h= 1040



FELÜLNÉZET



Megjegyzés

a méretek mm-ben vannak megadva

anyagminőségek:

- betonminőség: C30/37-XC1-32 F2 MSZ 4795-1:2018
 szerkezeti acél: S235 JR MSZ EN 10025-2:2005
 szerkezeti acél: S335 JR MSZ EN 10025-2:2005 (kötélkarika)
 betonacél: B60.50

a b3 és b4 köracélok folytonos varrattal
 hegesztendők az acél palástra, majd
 simára köszörülendő

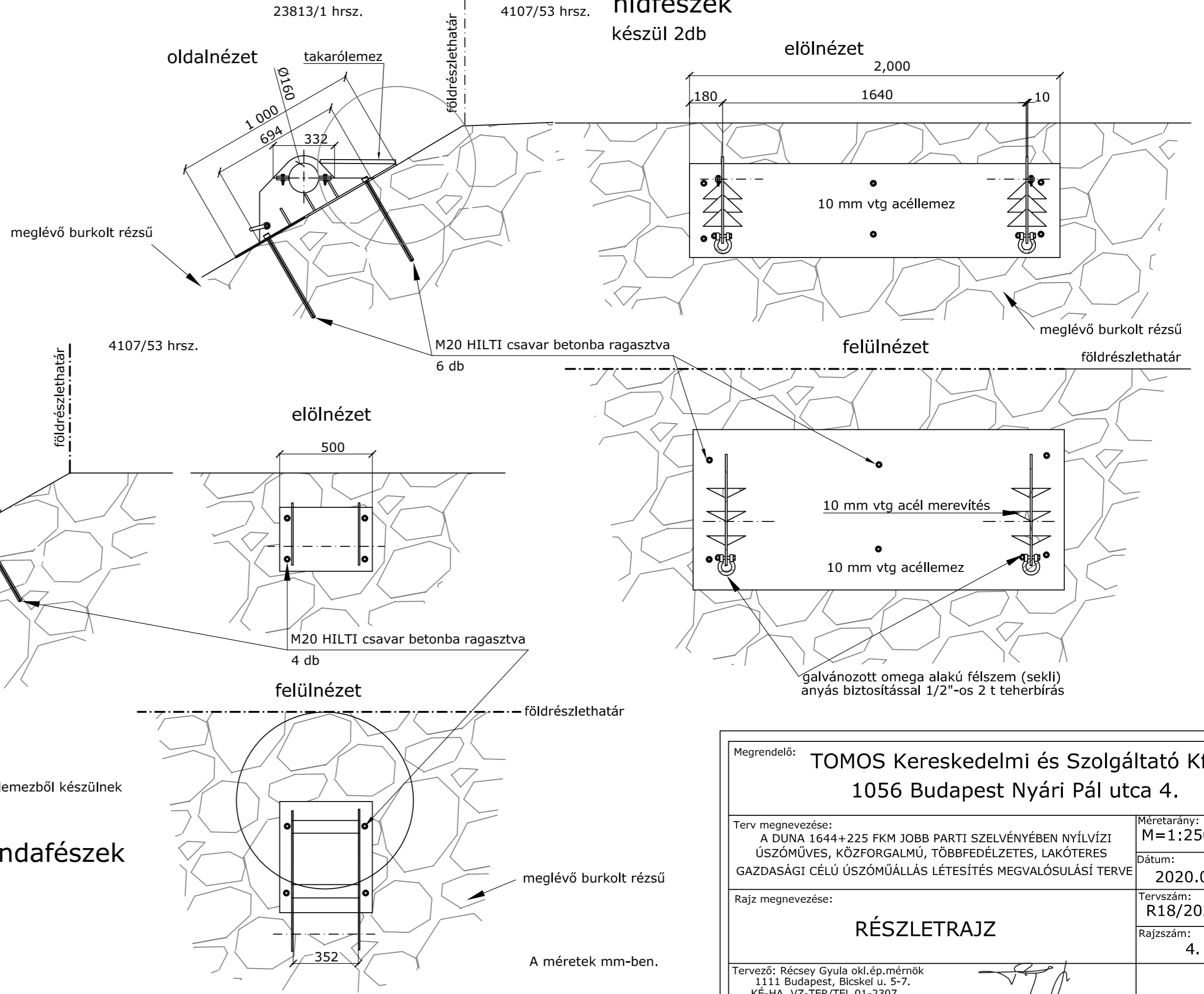
betonfedés: minimum 5 cm
 varratminőségek: "C" kat. MSZ EN ISO 5817:2008
 varratminőségek: "D" kat. MSZ EN ISO 5817:2008 (helyszini varratok)

az acélszerkezetek 10 mm vtg lemezből készülnek

**támgerendafészek
 készül 2db**

hídfészek

készül 2db



A méretek mm-ben.

Megrendelő: TOMOS Kereskedelmi és Szolgáltató Kft.		Méretarány: M=1:250
Terv megnevezése: A DUNA 1644+225 FKM JOBB PARTI SZELVÉNYÉBEN NYÍLVÍZI ÚSZÓMŰVES, KÖZFORGALMÚ, TÖBBFEDÉLTETES, LAKÓTERES GAZDASÁGI CÉLÚ ÚSZÓMŰÁLLÁS LÉTESÍTÉS MEGVALÓSULÁSI TERVE		Dátum: 2020.08.
Rajz megnevezése: RÉSZLETRAJZ		Tervszám: R18/2020/B
Tervező: Récsey Gyula okl.ép.mérnök 1111 Budapest, Bicskei u. 5-7. KÉ-HA, VZ-TER/TEL 01-2307		Rajzszám: 4.